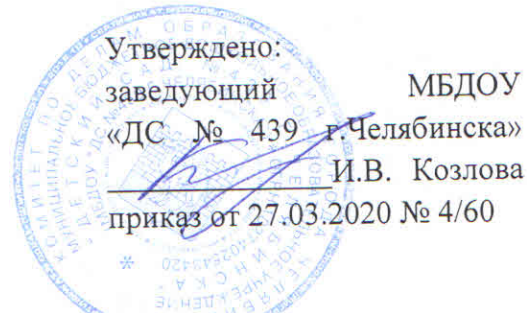


Муниципальное бюджетное дошкольное образовательное учреждение
«Детский сад № 439 г. Челябинска»
454015, Челябинская область г. Челябинск, Шагольская 2-я, д.38а
т. 283-76-09, 283-76-10, 283-76-11 (факс)
ИНН 7448025353 КПП 744801001 ОГРН 1027402543420



Отчет о результатах самообследования за 2019 учебный год
Муниципального бюджетного дошкольного образовательного учреждения
«Детский сад № 439 г. Челябинска»

1. Общая характеристика МБДОУ «ДС № 439 г. Челябинска».

Тип: бюджетное.

Вид: дошкольная образовательная организация.

Статус: юридическое лицо.

Лицензия на образовательную деятельность: регистрационный номер 12872 серия 74Л02 от «24» июня 2016г., выдана Министерством образования и науки Челябинской области, бессрочно.

Местонахождение: Юридический адрес: 454015, г. Челябинск, ул. Шагольская 2-я, д.38а; Фактический адрес: 454015, г. Челябинск, ул. Шагольская 2-я, д.38а, тел. 8 (351)740-41-88; 454128, г. Челябинск, ул. Салавата Юлаева, д.14 (СП), тел. 8(351)283-76-09.
Режим работы: с 7.00 до 19.00

Структура и количество групп: 14 групп.

Из них: 8 групп в СП и 6 групп в основном здании.

Количество мест: 297.

Количество воспитанников: 366.

Наполняемость групп: группа раннего возраста – 26 детей, дошкольный возраст – 28 детей.

Наличие групп кратковременного пребывания: имеется 1 группа, 10 детей.

Инновационные формы дошкольного образования:

оказываются платные образовательные услуги;

используются современные инновационные технологии: игровые технологии, технология портфолио педагога, здоровьесберегающие технологии, проектная деятельность и другие.

Система управления МБДОУ:

Учреждение имеет управляемую и управляющую системы.

Управляемая система состоит из взаимосвязанных между собой коллективов: педагогического и обслуживающего.

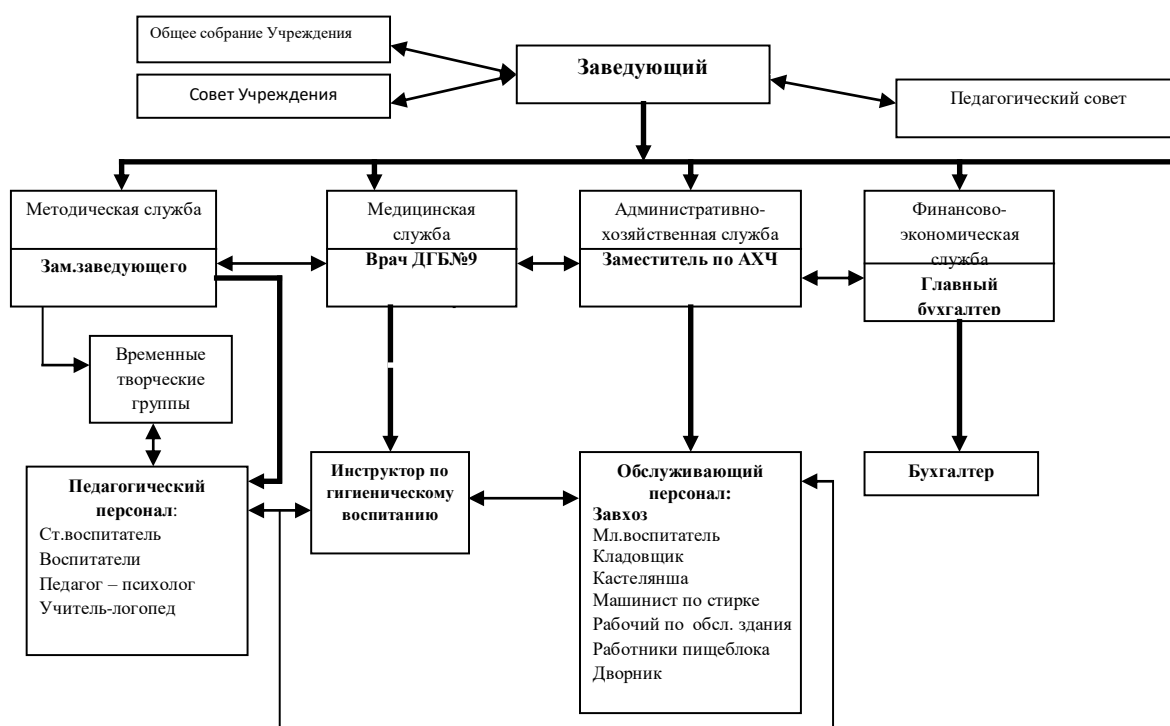
Управляющая система состоит из двух структур: общественное управление, административное управление.

Общественное управление: Общее собрание Учреждения, Педагогический совет, Совет Учреждения, Профсоюзный комитет.

Административное управление, которое имеет линейную структуру, состоит из трех уровней:

- первый уровень – заведующий МБДОУ. Объект управления – весь коллектив;
- второй уровень – зам. заведующего, старший воспитатель, зам. зав. по АХЧ, главный бухгалтер. Объект управления – часть коллектива, согласно функциональным обязанностям;
- третий уровень управления осуществляется воспитателями, специалистами и обслуживающим персоналом. Объект управления – дети и родители.

СТРУКТУРА УПРАВЛЕНИЯ ДОУ



Контактная информация.

Заведующий МБДОУ «ДС №439 г. Челябинска» - Козлова Ирина Владимировна.

Заместитель заведующего МБДОУ «ДС № 439 г. Челябинска» - Реутова Екатерина Рудольфовна.

Старший воспитатель – Гладкова Татьяна Викторовна.

Mail: Mdoudc439@mail.ru.

официальный сайт: 439.xn----7sbbpbez6dfgd.xn--p1ai/.

Контактные телефоны: 283-76-09, 283-76-10, 740-41-88.

2. Особенности образовательного процесса.

Содержание образовательного процесса в дошкольном образовательном учреждении определяется основной образовательной программой ДООУ, разработанной, принятой и реализуемой в соответствии с Федеральным государственным образовательным стандартом дошкольного образования и с учетом Примерной основной образовательной программы дошкольного образования (одобренной решением федерального учебно-методического объединения по общему образованию. Протокол от 20 мая 2015 г. № 2/15).

Содержание образовательного процесса в дошкольном образовательном учреждении определяется адаптированной образовательной программой для дошкольников с тяжелыми нарушениями речи, разработанной, принятой и реализуемой в соответствии с Федеральным государственным образовательным стандартом дошкольного образования и с учетом Примерной адаптированной основной образовательной программы для детей с тяжелыми нарушениями речи.

Содержание образования в ДООУ дифференцируется по следующим направлениям развития: социально-коммуникативного, познавательного, речевого, художественно-эстетического и физического развития личности детей и реализуется в различных формах организации образовательного процесса.

В ДООУ используются современные формы организации обучения: занятия проводятся как по подгруппам, так и индивидуально, что позволяет воспитателям ориентировать образовательные задачи на уровень развития каждого ребенка.

Приоритет в работе с дошкольниками отдается игровым методам обучения, поддерживающим постоянный интерес к знаниям и стимулирующим познавательную активность детей. Тематические планы основных занятий скоординированы с учетом места, времени проведения занятий и режимных моментов.

Охрана и укрепление здоровья детей

В МБДОУ в течение нескольких лет проводятся мероприятия, способствующие укреплению здоровья детей, формированию основ здорового образа жизни, физическому развитию:

- тематические недели, спортивные праздники, спортивные досуги, ОД на валеологические темы, конкурсы рисунков на тему здорового образа жизни, санитарно-просветительская работа с детьми, педагогами, родителями .

В учреждении особое внимание уделяется следующим составляющим: рациональное питание, оптимальный двигательный режим, личная гигиена, закаливание организма. Используются здоровьесберегающие технологии: Маханёвой М.Д. «Воспитание здорового ребёнка», практическое пособие для развития и укрепления навыков здорового образа жизни у детей от 2 до 7 лет «Формирование представлений о здоровом образе жизни у дошкольников» Новикова И.М.

Дополнительные образовательные услуги определяются возможностями, интересами, потребностями детей и запросами родителей, осуществляются бесплатно в рамках кружковой работы по всем направлениям развития дошкольника. «Обучение грамоте и развитие речи», «Смышлёный малыш», «Крошки – ладошки», «Хореография», театрално – музыкальная студия «Золотой ключик», «Игровой стретчинг», «Песочная фантазия», «Лего – конструирование», «Умелые руки», «Веселый язычок».

Преимущество дошкольных образовательных программ и программ начального общего образования, взаимодействие с учреждениями общего образования: заключен договор с МБОУ «СОШ № 28 г. Челябинска», МАОУ «Лицей № 35 г. Челябинска».

Составлен план совместных мероприятий.

Совместная работа с организациями дополнительного образования, культуры и спорта. Заключены договоры с МБОУ ДПО ЦРО, ЧГПУ, ЧИППКРО, Челябинскими театрами, детской библиотекой № 12.

Основные формы работы с родителями: размещение информации на сайте, групповых блогах, на стендах, в папках–передвижках, брошюрах и буклетах. Проведение конференций, общих собраний, открытых мероприятий, Дней открытых дверей, тематических недель, совместных праздников и соревнований, мастер-классов. Участие в совместных экскурсиях, концертах, спортивных мероприятиях. Анкетирование, тестирование. Организация совместных мероприятий по обеспечению развивающей предметно-пространственной среды на территории и в учреждении МБДОУ. Оформление участков для прогулок детей. Участие в научно-практическом форуме «Современный ребенок - современный родитель». Повышение грамотности родителей по правилам дорожной безопасности. Проведение совместных здоровьесберегающих акций: «Здоровье-это здорово!».

3. Условия осуществления образовательного процесса.

Организация образовательной среды в соответствии с ФГОС ДО, ООП МБДОУ.

2019 году успешно решались годовые задачи:

1 задача. Создание оптимальных условий для развития опытно-экспериментальной деятельности у детей в соответствии требованиями ФГОС.

2 задача. Организация работы по экологическому образованию детей через ознакомление с природой родного края.

3 задача. Формирование двигательных умений и навыков ребенка в соответствии с его возрастными и индивидуальными особенностями.

Проведены методические мероприятия, способствующие их успешной реализации: диагностические исследования, панорама открытых мероприятий, педагогические советы, семинары, консультации и конкурсы. Благодаря решению этих годовых задач во всех группах МБДОУ созданы уголки экспериментирования, разработаны картотеки опытов и экспериментов для детей дошкольного возраста, образовательная среда МБДОУ построена с учётом регионального компонента.

Оснащение музыкальных и физкультурных залов музыкальными пособиями, спортивным оборудованием, техническими средствами. В группах развивающая предметно-пространственная среда соответствует требованиям ФГОС ДО, возрастным особенностям детей, их интересам, увлечениям.

Обеспечение безопасности жизнедеятельности ребенка в здании и на прилегающей к ДОУ территории: имеется видеонаблюдение, кнопка экстренного вызова организации, осуществляющей охрану Учреждения, кнопка пожарной безопасности, территория огорожена сеткой – рабицей.

Два раза в год с сотрудниками проводятся инструктажи по охране жизни и здоровья воспитанников, по технике пожарной безопасности, антитеррору.

Осенью и весной организуется тренировка по эвакуации детей и сотрудников МБДОУ (в случае ЧС). Ежегодно в учреждении проводятся акции по безопасности дорожного движения: «Внимание, Дети!», «Весенние каникулы», «Челябинский светлячок».

Медицинское обслуживание: медицинское обслуживание обеспечивает в основном здании - Муниципальное бюджетное учреждение здравоохранения Детская городская клиническая поликлиника № 9; в СП - Муниципальное автономное учреждение здравоохранения Детская городская клиническая поликлиника № 8. На базе МБДОУ детям ставятся профилактические прививки, проходят углубленные осмотры.

В ДОУ созданы необходимые материально-технические условия для реализации федерального образовательного стандарта дошкольного образования.

Созданные материально-технические и другие условия обеспечивают развитие образовательной инфраструктуры в соответствии с требованиями нормативной базы и основной образовательной программы дошкольного образования и способной обеспечить доступность образования, спектр вариативных образовательных услуг.

Материально–техническая база: материально-техническая база с каждым годом совершенствуется и укрепляется: в группы приобретена новая мебель, постельные принадлежности, заменена сантехника, в кабинетах и группах установлены евроокна. Приобретено оборудование для физкультурного зала, малые формы для спортивной площадки, малые формы для детских прогулочных площадок.

Характеристика территории ДОУ: имеются 14 оборудованных прогулочных участков, спортивная площадка, огород, цветники, «Зеленая аптека», тренировочный перекресток по ПДД.

Качество и организация питания: соответствует требованиям СанПиН.

Основными задачами организации питания в ДОУ является:

- обеспечение воспитанников рациональным, полноценным сбалансированным питанием;
- гарантирование качества и безопасности пищевых продуктов, используемых в приготовлении блюд в соответствии с Техническим регламентом Таможенного союза от 09.12.2011. № 881;
- пропаганда принципов здорового образа жизни.

В Учреждении разработана система контроля за организацией питания.

Важнейшим условием правильного питания детей является строгое соблюдение санитарно-гигиенических требований к пищеблоку, процессу приготовления и хранения пищи. В целях профилактики пищевых отравлений и острых кишечных заболеваний работники пищеблока соблюдают установленные требования к технологической обработке продуктов, выполняют правила личной гигиены.

Выполнение натуральных норм питания в 2019 году – 95,6%, выполнение денежных норм – 91,6%.

4. Результаты деятельности Учреждения.

Результаты работы по снижению заболеваемости, анализ групп здоровья в сравнении с предыдущим годом.

С целью сохранения и укрепления здоровья детей, воспитания у них потребности в здоровом образе жизни в учреждении ежегодно планируются и проводятся разнообразные спортивно – оздоровительные мероприятия. Дважды в год определяется уровень физической подготовленности воспитанников, анализируется состояние здоровья детей. Ежегодно проводится углубленный медицинский осмотр воспитанников.

Достижения воспитанников, педагогов, образовательного учреждения, результаты участия воспитанников в городских и окружных мероприятиях.

Ежегодно педагоги, родители и дети принимают участие в различных мероприятиях.

Наименование конкурса	Результат
«Хрустальная капель»	Участник районного этапа
«Кем быть ?»	Участник
«Челябинский светлячок»	Участник
«Турнир по шашкам среди мальчиков»	Участник районного этапа
Всероссийский конкурс блиц-олимпиада «Адаптация детей раннего возраста к условиям дошкольной организации»	Диплом 2 степени
Всероссийский конкурс «Использование ИКТ для организации деятельности педагога ДОУ»	Диплом 1 степени
Всероссийский конкурс «Здоровье сбережения в детском саду как важнейшее условие организации педагогического процесса»	1 место
Всероссийское издание «Портал образования» «Совокупность обязательных требований ФГОС к системе дошкольного образования»	2 место
Всероссийский проект для воспитателей «Проектная деятельность в детском саду»	1 место
Блиц-олимпиада: «Речевое развитие дошкольников в соответствии с ФГОС ДО»	1 место
Всероссийский конкурс «Развитие речи детей: от рождения до школы»	Диплом 2 степени
II Всероссийский конкурс творческих работ «Весь мир начинается с МАМЫ!»	1 место
Всероссийский творческий конкурс «Осень – чудная пора»	1 место
«Твори! Участвуй! Побеждай!» ФГОС-тест :«Профессиональные компетенции педагогических работников дошкольного образования»	1 место
«Твори! Участвуй! Побеждай!» ФГОС-тест : «Актуальные проблемы теории и методики дошкольного образования»	1 место

Мнение родителей и представителей органов общественного управления о деятельности педагогов, функционировании ДОУ и качестве предоставляемых им услуг.

Количество принявших участие в анкетировании родителей на 01.01.2020 составило 993 человек. Из них, число полностью удовлетворенных организацией образовательного процесса в МБДОУ составило 95,7%.

5. Кадровый потенциал.

Качественный и количественный состав персонала.

Состав педагогического коллектива – 35 человек. Из них в возрасте до 30 лет – 5 человека, от 30 до 40 – 10 человек, от 40 до 50 лет – 5 человек, от 50 лет и старше – 15 человек. Высшее образование у 15 педагогов, у 20 – среднее специальное, из них 35 человека имеют педагогическое. Все педагоги в течение 3х лет прошли курсы повышения квалификации. Свободных вакансий нет.

Соотношение воспитанников приходящихся на 1 взрослого: воспитанники/педагоги – 9,6/1, воспитанники/все сотрудники – 4/1.

Кадровый состав образовательного учреждения позволяет качественно реализовывать образовательный процесс.

Отмечается достаточно высокий квалификационный уровень педагогов, обеспечивающий активность педагогов в обобщении и распространении опыта, освоении современных технологий работы с детьми.

6. Финансовые ресурсы ДОУ и их использование.

Бюджетное финансирование.

Структура расходов ДОУ:

- городской бюджет финансирования – 17132173,26;
- областной бюджет финансирования – 22138441,00.

Распределение средств бюджета учреждения по источникам их получения: 39270614,26.

Заработная плата, начисление на выплаты по оплате труда – 31556430,26;
 услуги связи – 67 948,88;
 коммунальные услуги – 2792142,75;
 работы и услуги по содержанию имущества – 512 467,56;
 прочие работы и услуги – 132 780,00;
 прочие расходы - 2 037 291,49;
 основные средства- 84 000,00;
 материальные запасы – 2087553,32.

Внебюджетная деятельность.

Родительская плата- 4612174,20,
 питание сотрудников- 226200,04,
 платные образовательные услуги- 715803,60,
 добровольные пожертвования- 86676,32.

Распределение внебюджетных средств : 5422495,19

Заработная плата, начисление на выплаты по оплате труда;
 услуги связи – 6171,05;
 коммунальные услуги – 1040,07;
 работы и услуги по содержанию имущества;

прочие работы и услуги – 701758,01;
 прочие расходы - 4459,88;
 основные средства;
 материальные запасы – 4709066,18.

Наличие и стоимость платных образовательных услуг. Ежемесячно 1200 рублей за одну услугу.

Льготы для отдельных категорий воспитанников.

В учреждении существуют следующие категории льготников: дети - сироты и дети, оставшиеся без попечения родителей – 0 чел., дети из малообеспеченных, неблагополучных семей - 40 чел., дети из многодетных семей – 32 чел., дети из семей участников боевых действий – 20 чел., родитель – инвалид – 2 чел., дети с ограниченными возможностями здоровья – 24 чел.

7. Решения, принятые по итогам общественного обсуждения.

Информация о решениях, принятых образовательным учреждением в течение учебного года по итогам общественного обсуждения, и их реализации.

Вся информация, полученная от родителей, учитывается в планировании работы МБДОУ на следующий учебный год, отчет предоставляется на сайте учреждения.

Информация о внутренней системе оценки качества.

Организационной основой осуществления процедуры ВСОКДО является программа, где определены форма, направления, сроки, порядок проведения ВСОКДО и исполнители. Для проведения ВСОКДО создается творческая группа состав, которой утверждается приказом заведующего МБДОУ.

Мероприятия по реализации целей и задач ВСОКДО планируются и осуществляются на основе проблемного анализа образовательного процесса дошкольного учреждения, определения методологии, технологии и инструментария оценки качества образования.

8. Заключение.

Результаты анализа показателей

№ п/п	Показатели	2018 год	2019 год	Динамика
		Единица измерения		
1. Образовательная деятельность				
1.1.	Общая численность воспитанников, осваивающих образовательную программу дошкольного образования, в том числе	366	366	0
1.1.1.	В режиме полного дня (8-12 часов)	356	356	0
1.1.2.	В режиме кратковременного пребывания (3-5 часов)	10	10	0
1.1.3.	В семейной дошкольной группе	0	0	0
1.1.4.	В форме семейного образования с психолого-педагогическим сопровождением на базе ДОО	0	0	0

1.2.	Общая численность воспитанников в возрасте до 3 лет	52	52	0
1.3.	Общая численность воспитанников в возрасте от 3 до 8 лет	314	314	0
1.4.	Численность/удельный вес численности воспитанников в общей численности воспитанников, получающих услуги присмотра и ухода:	366/ 100%	366/ 100%	0
1.4.1.	В режиме полного дня (8-12 часов)	356/97%	356/97%	0
1.4.2.	В режиме продленного дня (12-14 часов)	0	0	0
1.4.3.	В режиме круглосуточного пребывания	0	0	0
1.5.	Численность/удельный вес численности воспитанников с ограниченными возможностями здоровья в общей численности воспитанников, получающих услуги:	24/6,5%	24/6,5%	0
1.5.1.	По коррекции недостатков в физическом и (или) психическом развитии	0	0	0
1.5.2.	По освоению образовательной программы дошкольного образования	0	0	0
1.5.3.	По присмотру и уходу	0	0	0
1.6.	Средний показатель пропущенных дней при посещении дошкольной образовательной организации по болезни на одного воспитанника	3,9%	1,49%	
1.7.	Общая численность педагогических работников, в том числе:	35	35	0
1.7.1.	Численность/удельный вес численности педагогических работников, имеющих высшее образование	10/33%	15/43%	
1.7.2.	Численность/удельный вес численности педагогических работников, имеющих высшее образование педагогической направленности (профиля)	10/33%	15/43%	
1.7.3.	Численность/удельный вес численности педагогических работников, имеющих среднее профессиональное образование	25/67%	20/57%	
1.7.4.	Численность/удельный вес численности педагогических работников, имеющих среднее профессиональное образование педагогической направленности (профиля)	25/60%	20/57%	
1.8. Численность/удельный вес численности педагогических работников, которым по результатам аттестации присвоена квалификационная категория, в общей численности педагогических работников, в том числе:				
1.8.1.	Высшая	6/17%	5/14,2%	
1.8.2.	Первая	20/57%	20/57,1%	

1.9. Численность/удельный вес численности педагогических работников в общей численности педагогических работников, педагогический стаж работы которых составляет:				
1.9.1.	До 5 лет	7/20%	7/20%	0
1.9.2.	От 5 до 10 лет	7/20%	6/20%	
1.9.3.	От 10 до 20 лет	6/17%	9/26%	
1.9.4.	От 20 до 30 лет	9/26%	5/13%	
1.9.5.	Свыше 30 лет	6/17%	8/22%	
1.10. Численность/удельный вес численности педагогических работников в общей численности педагогических работников, возраст которых составляет:				
1.10.1	Численность/удельный вес численности педагогических работников в общей численности педагогических работников в возрасте до 30 лет	8/23%	5/14%	
1.10.2.	Численность/удельный вес численности педагогических работников в общей численности педагогических работников в возрасте от 30 до 40 лет	8/23%	10/29%	
1.10.3.	Численность/удельный вес численности педагогических работников в общей численности педагогических работников в возрасте от 40 до 50 лет	11/31%	5/14%	
1.10.4.	Численность/удельный вес численности педагогических работников в общей численности педагогических работников в возрасте от 50 лет и старше	8/23%	15/43%	
1.11.	Численность/удельный вес численности педагогических и административно-хозяйственных работников, прошедших за последние 3 года повышение квалификации/профессиональную подготовку по профилю педагогической деятельности или иной осуществляемой в образовательной организации деятельности, в общей численности педагогических и административно-хозяйственных работников	35/100%	35/100%	0
1.12.	Численность/удельный вес численности педагогических и административно-хозяйственных работников, прошедших повышение квалификации по применению в образовательном процессе федеральных государственных образовательных стандартов в общей численности педагогических и административно-хозяйственных работников	37/100%	37/100%	0
1.13.	Соотношение “педагогический работник/воспитанник” в дошкольной образовательной организации	35/366	35/366	0
1.14. Наличие в образовательной организации следующих педагогических работников:				

1.14.1.	Музыкального руководителя	2	2	0
1.14.2.	Инструктора по физической культуре	2	2	0
1.14.3.	Учителя-логопеда	1	1	0
1.14.4.	Логопеда	0	0	0
1.14.5.	Учителя-дефектолога	0	0	0
1.14.6.	Педагога-психолога	1	1	0
2. Инфраструктура				
2.1.	Общая площадь помещений, в которых осуществляется образовательная деятельность, в расчете на одного воспитанника	6,14 м ²	6,14 м ²	0
2.2.	Площадь помещений для организации дополнительных видов деятельности воспитанников	260 м ²	260 м ²	0
2.3.	Наличие физкультурного зала	да	да	
2.4.	Наличие музыкального зала	да	да	
2.5.	Наличие прогулочных площадок, обеспечивающих физическую активность и разнообразную игровую деятельность воспитанников на прогулке	да	да	